

1. GENERAL INFORMATION

1.1 Scope of this leaflet

Congratulations on your purchase of a Sturmey-Archer internal gear hub. For the best performance, please follow instructions in this leaflet. Please contact your dealer if any problems are experienced with these products.

Riding the gear hub out of the adjustment may cause damage to the internal parts and possible malfunction !

This leaflet refers to the following DUOMATIC kick shift 2-speed hubs:

- ⊙ Type S2 2-speed freewheel hub ,without brake
- ⊙ Type S2C, B2C 2-speed hubs ,with coaster brake.

1.2 Lubrication

No routine lubrication is required. During a major service, the hub greases should be replenished or replaced especially for transmission parts of internal hub. Please contact your Sturmey-Archer dealer who is equipped to carry this out.

1.3 Gear Changing

Gear shifting is activated by back pedaling slightly. Different chainring and sprocket combinations will require a different back pedal angle to activate shifting.

1.4 Gear Ratio

1 st Gear	1.0	2 nd Gear	1.38
----------------------	-----	----------------------	------

1.5 Brake Operation

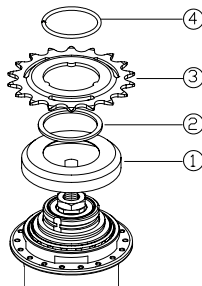
1.5.2 S2C, B2C

The coaster brake is activated by back-pedaling. To apply maximum braking effort, begin brake application when the pedals are horizontal. When descending down a long steep slope it is advisable to apply front and rear brakes alternately to prevent the coaster brake from overheating.

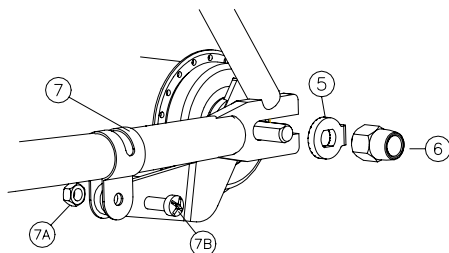
2. INSTALLATION

2.1 S2C, B2C

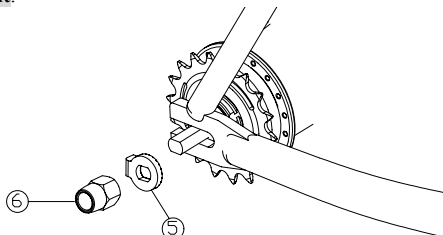
1. Build hub into complete wheel set.
2. Fit the dust-cup (1) 、 spacer (2) 、 sprocket (3) 、 circlip (4) onto the driver.



3. Put the hub axle into the rear fork end and place the chain around the sprocket (4).
4. Fit the lock-washer (5) 、 dome nut (6) on the left side of the axle. **Screw the nut finger tight.**
5. Fit brake arm into brake arm clip (7) with nut (7A) and bolt (7B). **Do not tighten at this point.**



6. Locate the right-side lock-washer (5) and dome nut (6), **Do not tighten nuts at this point.**



7. Align the wheel and tension the chain. Tighten both dome nuts to **28Nm** and the brake arm clip (14) nut to **7Nm**.

2.2 S2 hub without brake.

See section 2.1. No dust-cap (1) and spacer (2) requirement in Step 2. Step 5 is not applicable.

1. ALLGEMEINE INFORMATIONEN

1.1 Gegenstand dieser Anleitung

Herzlichen Glückwunsch zum Erwerb einer Sturmey-Archer-Nabe. Zur bestmöglichen Funktion Ihrer Nabe folgen Sie bitte den Vorgaben dieser Anleitung. Falls Sie mit den Produkten Probleme haben, wenden Sie sich bitte an Ihren Sturmey-Archer-Fachhändler.

Falsch eingestellte Gangschaltung auf keinen Fall benutzen, da dies zur Beschädigung des Getriebes und zur Beeinträchtigung der Funktion führen kann!

Diese Anleitung bezieht sich auf folgende DUOMATIC Kick-Shift 2-Gang Naben:

☉Freilaufnaben : S2

☉Rücktrittbremsnaben : S2C, B2C

1.2 Schmierung

Eine regelmäßige Schmierung ist nicht erforderlich. Bei jedem Grundwartungsvorgang sollte das Schmierfett an sämtlichen Schmierstellen der Naben aufgefüllt werden. Überlassen Sie diese Arbeit Ihrem Sturmey-Archer-Fachhändler, der über die nötige Ausrüstung verfügt.

1.3 Gangwechsel

Der Gangwechsel erfolgt durch leichtes Rücktreten der Pedale. Der Rücktrittwinkel, in dem der Gangwechsel erfolgt, ist abhängig von der Kombination aus Kettenblatt und Zahnkranz und kann daher variieren.

1.4 Gangverhältnis

1. Gang	1.0	2. Gang	1.38
---------	-----	---------	------

1.5 Bremsen

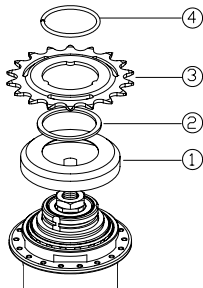
1.5.2 S2C, B2C

Die Hinterradbremse wird durch Zurücktreten der Pedale betätigt. Um die maximale Bremskraft aufzubringen, müssen die Pedale erst waagrecht stehen. Bei langen und steilen Abfahrten empfiehlt es sich, die Vorder- und Hinterradbremse abwechselnd zu betätigen, um eine Überhitzung der Hinterradbremse zu vermeiden.

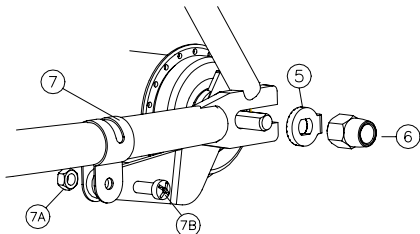
2. EINBAU

2.1 S2C, B2C

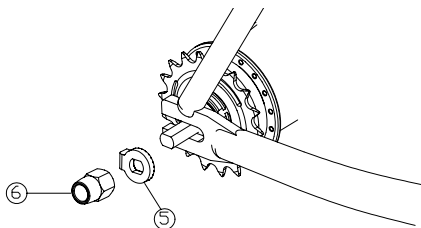
1. Bauen Sie die Nabe in das Laufrad ein
2. Montieren Sie Staubdeckel (1)·Scheibe (2)·Zahnkranz (3)·Sprengring (4) auf dem Ritzel.



3. Nabenachse in die Gabelenden des Hinterbaus einfügen und die Kette um den Zahnkranz legen.
4. Verdrehsicherung (5) · Hutmutter (6) linksseitig locker auf die Achse schrauben. **Mutter handfest anziehen.**
5. Bremsarm der Nabe lose in die Bremsarmbandage (7) mit Schraube (7A) und Mutter (7B) fixieren. **Noch nicht festschrauben.**



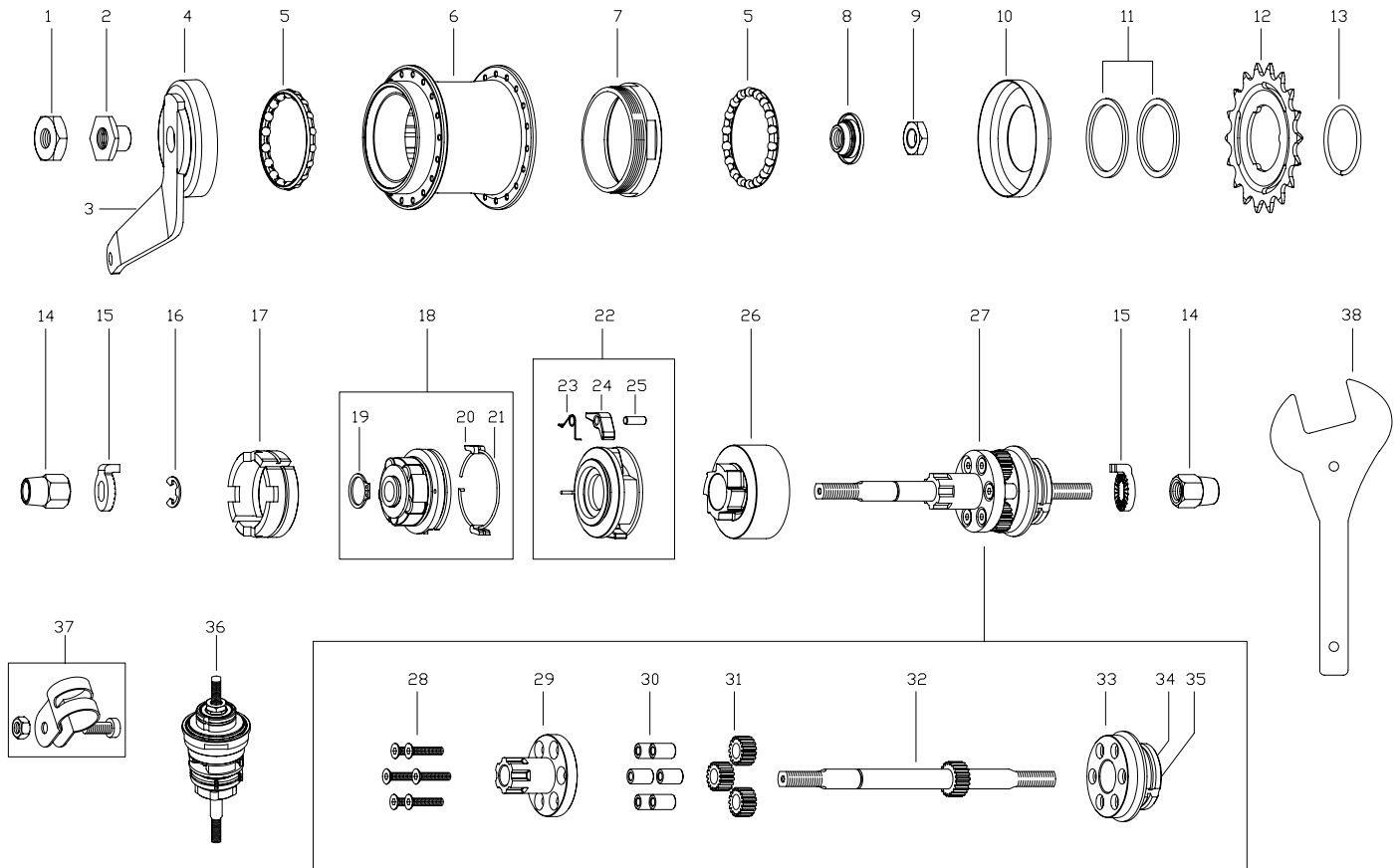
6. Rechtsseitige Verdrehsicherung (5) und Hutmutter (6) anbringen, **Noch nicht festziehen.**



7. Richten Sie das Laufrad aus und spannen Sie die Kette. Ziehen Sie beide Hutmutter auf **28Nm** und die Mutter an der Bremsarmbandage (7) auf **7Nm** an.

2.2 S2 Freilaufnabe.

Siehe unter 2.1. Ohne Staubdeckel (1) und Scheibe (2) in Schritt 2. Schritt 5 entfällt.



Item Sales

No.	No.	Description
1	HMN424	Cone Locknut (Xylan)
2	HMN425	Brake Adjuster Nut (Xylan)
3	HSH487	Brake Arm
4	HSH495	Brake Arm/Cone Assembly
5	HSA164	L.H. Ball Cage Assembly
6	HSA745	Hub Shell Assy.-36H/Alloy
	HSA746	Hub Shell Assy.-36H/Black
	HSA747	Hub Shell Assy.-36H/Gold
	HSA748	Hub Shell Assy.-36H/Red
	HSA749	Hub Shell Assy.-36H/Blue
	HSA750	Hub Shell Assy.-36H/Purple
	HSA751	Hub Shell Assy.-32H/Alloy
	HSA752	Hub Shell Assy.-32H/Black
	HSA753	Hub Shell Assy.-32H/Gold
	HSA754	Hub Shell Assy.-32H/Red
	HSA755	Hub Shell Assy.-32H/Blue
	HSA756	Hub Shell Assy.-32H/Purple
7	HSA757	Ball Ring
8	HSA101	R.H. Cone
9	HMN405	Cone Locknut

Item Sales

No.	No.	Description
10	HSL921	Dust Cap
11	HMW127	Spacer
12	HSL854	13T(Chrome) / HSL713 13T(Black)
	HSL852	14T(Chrome) / HSL714 14T(Black)
	HSL850	15T(Chrome) / HSL715 15T(Black)
	HSL848	16T(Chrome) / HSL716 16T(Black)
	HSL846	17T(Chrome) / HSL772 17T(Black)
	HSL844	18T(Chrome) / HSL818 18T(Black)
	HSL836	19T(Chrome) / HSL719 19T(Black)
	HSL834	20T(Chrome) / HSL720 20T(Black)
	HSL832	21T(Chrome) / HSL747 21T(Black)
	HSL830	22T(Chrome) / HSL722 22T(Black)
13	HSL721	Sprocket Circlip
14	HMN388	Dome Nut
15	HMW518	Lockwasher
16	HSL926	E-clip No.8
17	HSH496	Brake Shoes Assembly
18	HSH497	Roller Retainer & Brake Actuator Assembly
19	HSL789	C-clip No. 16

Item Sales

No.	No.	Description
20	HSA410	Pawl
21	HSA450	Pawl Spring Circlip
22	HSA758	Shift Pawl Cage Assembly
23	HSA759	Shift Pawl Spring
24	HSA760	Shift Pawl
25	HSA761	Shift Pawl Pin
26	HSA762	Gear Ring
27	HSA763	Driver/Planet Cage/Axle Assembly
28	HSA764	Screw for Planet Cage
29	HSA765	Planet Cage
30	HSA766	Bushing for Planet Cage
31	HSA767	17T Planet Pinion
32	HSA768	Axle
33	HSA769	Driver Assembly
34	HSA284	Ball Cage Assembly R.H.
35	HSA102	Outer Dustcap
36	HSA157	Gear Internal Assembly Complete
	HSL767	Brake Arm Clip Assy.-15.5mm
	HCB101	Brake Arm Clip Assy.-15.9mm
38	HTR144	S2C Ball Ring Spanner

Sun Race Sturmey-Archer Inc.
No.51. Hai-Shan-Jung St., Hai-Hu Village,
Lu-Ju City, Taoyuan County 338, Taiwan
Tel: +886(3)354-3900, Fax: +886(3)354-2858
http://www.sunrace.com ; www.sturmey-archer.com
E-mail: info@sunrace.com

Sun Race Sturmey-Archer Europe
Keienbergweg 79, 1101 GE Amsterdam Z.O.,
The Netherlands
Tel: +31(0)20-60 90 221. Fax: +31(0)20-60 90 211
http://www.sunrace.com ; www.sturmey-archer.com
E-mail: info@sunrace.nl

Sun Race Sturmey-Archer USA
3212 Jefferson Street #409 Napa, CA 94558-3436 USA
Tel: +1(707)259-6700, Fax: +1(707)259-6710
http://www.sunrace.com ; www.sturmey-archer.com
E-mail: info@sunrace.com